

# Votre première boutique en ligne

Que vous soyez commerçant, artiste, artisan ou même simple particulier mais féru de ventes sur Internet via eBay et ses collègues, créer un magasin en ligne est à votre portée...

**SUR LE CD...**  
ShopFactory V7 eTrader, version complète (mais limitée)

**APPRENEZ COMMENT...**

**Vous pouvez...**

- > Créer un site de magasin en ligne.
- > Ajouter des produits à votre boutique.

**Vous pourriez...**

- > Gérer les paiements par Paypal ou d'autres systèmes sécurisés.
- > Passer aux choses sérieuses avec une version payante...

**V**ous êtes persuadé qu'un site de vente en ligne pourrait décupler vos revenus mais vous êtes réfractaire à la programmation de sites ?

Voici une solution complète idéale (limitée à 15 articles hélas dans cette version eTrader), qui va vous permettre de découvrir la formidable force de vente que représente Internet et surtout de vous essayer à la création sans aucun risque. Avec cette version de ShopFactory, vous pouvez très facilement créer un site basique pour vendre des biens, que vous soyez professionnel ou non (attention, voir encadré), mais au-delà de la création de votre e-boutique, il permet aussi de créer un site. Les tutoriels disponibles sur le site sont hélas pour l'instant majoritairement en anglais et la documentation en ligne est un peu légère, mais le logiciel regorge heureusement de rubriques d'aide en français claires et précises. Il faut donc passer un certain temps sur le logiciel pour se familiariser

avec son utilisation. S'il est assez classique dans la réalisation du site en lui-même, le *soft* se montre particulièrement efficace dans la création des listes d'articles et de gestion des commandes par le biais de panier d'achats. Pour commencer, nous avons ici adapté l'utilisation de ShopFactory à la création d'une galerie de peintures sur Internet. Attention à ne pas faire n'importe quoi, car pour vendre des articles sur la Toile sur un site dédié, il faut être un professionnel et posséder un statut juridique qui permette d'exercer ce genre d'activité, notamment pour le paiement sécurisé en ligne et les envois postaux. Nous ne sommes pas ici sur un site du style eBay ou un site de petites annonces. Juridiquement, à partir du moment où "le niveau d'activité de vente en ligne s'assimile à celui d'un professionnel de la vente à distance, des règles fiscales et sociales pour les particuliers sont applicables". Alors avant de publier votre site, vérifiez vos droits dans le domaine... ■ D. L.

## L'INTERFACE DE SHOPFACTORY EN SIX POINTS

### MENUS ET OUTILS

Les menus classiques de cet outil permettent de gérer dans le détail votre projet de site, notamment par le biais des menus "Publier" ou "Services". Vous pouvez décider de façon très précise comment se comporte votre site pour suivre les clients mais aussi les publicités.

### LES OUTILS MAJEURS

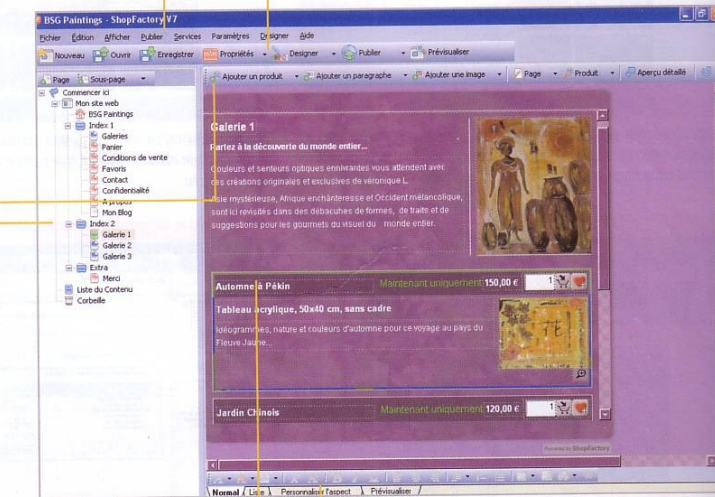
Cette ligne d'icônes donne accès aux principales fonctions utilisées dans ShopFactory. Le bouton "Designer" par exemple correspond dans le menu du bas à l'onglet "Personnaliser l'aspect", idem pour "Prévisualiser"... Une redondance qui montre bien les efforts pour rendre le *soft* accessible à tous.

### CRÉATION DE PAGES

Les onglets représentés dans cette partie de l'interface donnent accès aux fonctions spécifiques pour ajouter des éléments à la page. Il s'agit notamment de la possibilité de rajouter des articles à votre boutique.

### LES PAGES

Dans cette fenêtre apparaissent les pages de votre site et son arborescence. Un clic sur l'une d'entre elles donne accès à sa gestion dans la fenêtre principale. En rouge, on trouve les pages du gabarit, non supprimables ; en bleu, celles que l'on peut modifier et en blanc, celles qui n'apparaissent pas !



### MISE EN PAGE

La fenêtre principale permet de visualiser et de travailler en direct sur la page sélectionnée, avec toujours la possibilité d'utiliser un clic droit pour accéder aux menus contextuels.

### LES OPTIONS CONTEXTUELLES

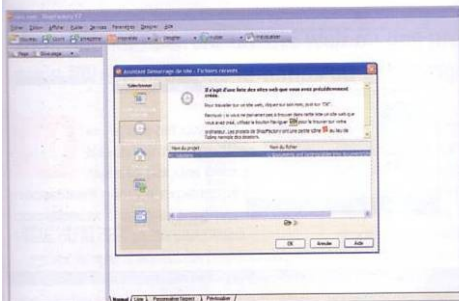
Selon l'élément cliqué dans la fenêtre principale, ces icônes s'activent ou non, ce qui permet de modifier essentiellement le style des textes affichés, mais aussi d'insérer des tableaux, des images, un hyperlien...

## LES VERSIONS PROS

Il existe plusieurs logiciels ShopFactory, correspondant à plusieurs typologies de marchands en ligne potentiels. Si cette version eTrader vous permet déjà d'appréhender la philosophie et les possibilités de la gamme, sachez qu'il existe trois versions. La Light permet de gérer 50 articles et 25 pages pour moins de 150 euros, un bon moyen pour commencer... La version Pro (environ 400 euros) n'a pas de limitation en termes de clients et de références. Enfin, la version Gold (environ 800 euros) donne accès à des fonctions avancées pour la comptabilité, la gestion des commandes et l'optimisation des référencements, pour les gros projets. Pour en savoir plus, c'est sur [www.shopfactory.com/fr/](http://www.shopfactory.com/fr/)

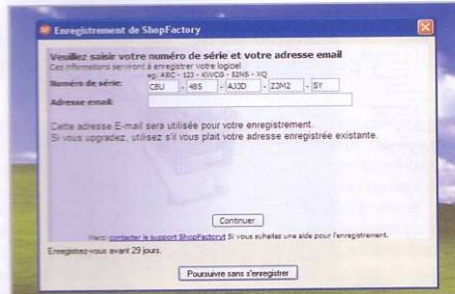
Trucs d'XPert

## LE PRÉ-ENREGISTREMENT ET LES PREMIERS PAS DANS SHOPFACTORY V7



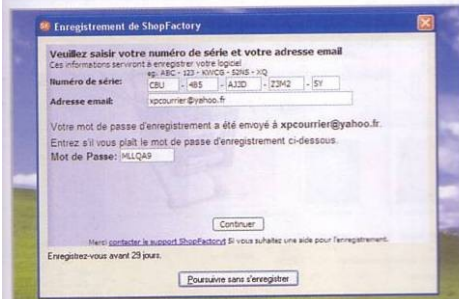
### 01. ENREGISTREMENT GRATUIT

Pour utiliser cette version eTrader de ShopFactory, il faut au préalable s'inscrire sur le site ([www.shopfactory.fr/formulaire/licence.php](http://www.shopfactory.fr/formulaire/licence.php)). C'est totalement gratuit, mais inutile de lancer le chargement proposé sur le site, la version étant déjà sur notre CD-ROM, à moins que vous ne vouliez une toute nouvelle version.



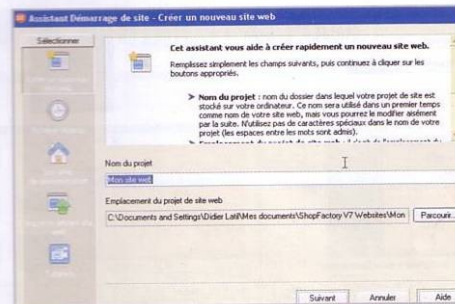
### 02. ENTRER LE CODE

Vous allez recevoir par e-mail une confirmation d'enregistrement, avec un code à entrer. Lancez maintenant ShopFactory, un message vous indique alors le choix entre continuer l'évaluation sur trente jours ou vous enregistrer. Choisissez cette option et sur l'écran suivant, entrez le code reçu dans votre e-mail.



### 03. FINALISATION DE L'ENREGISTREMENT ET LANCEMENT

Vous recevrez alors un nouvel e-mail avec le mot de passe pour votre version. Il suffit de l'entrer dans le champ de saisie et de finaliser l'enregistrement. Le programme se lance en arrivant par défaut sur l'assistant.



### 04. COMMENCER UN PREMIER SITE

À gauche de cette fenêtre, vous avez les différentes options de lancement : continuer un projet existant ou créer un premier projet. Mieux vaut passer par les tutoriels pour comprendre les bases de fonctionnement, mais ils sont en ligne sur le site officiel.



### 05. CHOIX DU LOOK ET DU STYLE

Vous devez dans un premier temps utiliser un modèle de site ("template" en anglais) en commençant par choisir un des modèles proposés. Ils sont définis notamment par leur taille d'affichage (1024 x 768 ou 800 x 600...), et par une structure de base qui devrait vous permettre de commencer à vous amuser.

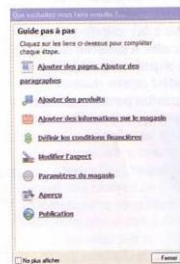


### 06. PAGE D'ACCUEIL ET AUTRES

Il faudra passer un peu de temps sur le contenu et l'aspect de votre page d'accueil, c'est essentiel pour donner aux internautes l'envie d'aller plus loin. Sélectionnez-la puis cliquez sur l'onglet "Personnaliser" en bas ou sur "Designer" en haut... Un clic sur un élément dans la fenêtre principale donne accès aux menus contextuels.

### ASSISTANT

Comme de nombreux softs, ShopFactory suit très attentivement les premiers pas des créateurs, avec des assistants qui sont activés par défaut. Ainsi, à chaque ouverture de projet, vous sera proposée une petite fenêtre permettant de visualiser les différentes options qui vous sont offertes pour ajouter des produits, créer de nouvelles pages, modifier l'aspect général du site... Désactivez ce pop-up en cochant la case en bas à gauche.



### BIEN COMMENCER

Une fois ShopFactory lancé sur votre premier projet, cliquez dans la colonne de gauche sur la ligne "Commencer ici". Vous aurez alors accès à de très nombreux menus d'aides.



Applications

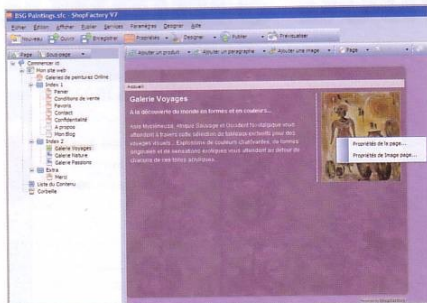
Applications

## \* LES ARTICLES DE VOTRE E-MAGASIN

Trucs d'XPert

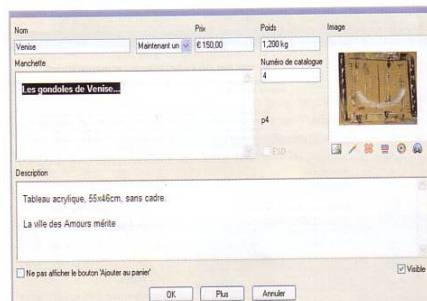
### \* PARTICULIERS, ATTENTION AUX ABUS

Si les professionnels ont le droit de créer une boutique en ligne à partir du moment où il respecte la législation sociale et fiscale, un particulier est lui nettement plus limité. A partir d'un certain volume de ventes, il est susceptible d'être considéré comme un professionnel de la vente à distance et donc soumis à des obligations fiscales et sociales. A défaut de respecter ces obligations, il peut être considéré comme réalisant des activités paracommerciales concurrentielles de manière déloyale les activités opérées par d'autres professionnels respectant ces obligations. Les critères suivants sont retenus pour qualifier de professionnel de la vente à distance un particulier qui vendrait des biens sur l'Internet : la régularité de l'activité, le caractère lucratif de l'activité et l'intention d'avoir une activité professionnelle. Encore une fois, la législation est plutôt floue et on peut craindre des interprétations très variables selon les tribunaux en cas de litige. Mieux vaut passer pour un particulier qu'il passe par des sites dédiés.



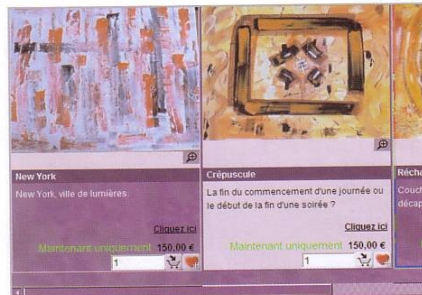
### 01. PRÉPAREZ VOTRE RUBRIQUE

Pour bien faire, mieux vaut classer vos produits à vendre par thématique, gamme de prix ou autre classement. Ici, choisissez une page où apparaîtront vos produits à vendre, ici "Galerie Voyages" et, réalisez une présentation de la rubrique choisie avec, si possible, un visuel assez parlant et quelques explications...



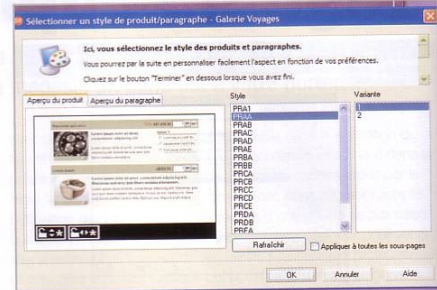
### 03. CRÉATION DES FICHES PRODUITS

En faisant "Ajouter produit", vous ouvrez une fenêtre de saisie dans laquelle vous pouvez entrer le nom du produit, son poids, son prix, mais aussi une photo, un lien éventuel vers un autre site, sans oublier une description.



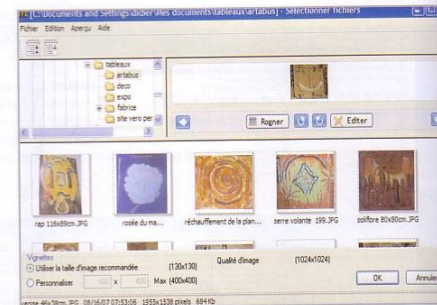
### 05. AJUSTER LE RÉSULTAT

Une fois vos premiers produits entrés, vérifiez que le look final est correct et homogène. Retravailler s'il le faut vos photos, corrigez les fautes et surtout assurez-vous que les prix affichés sont les bons !



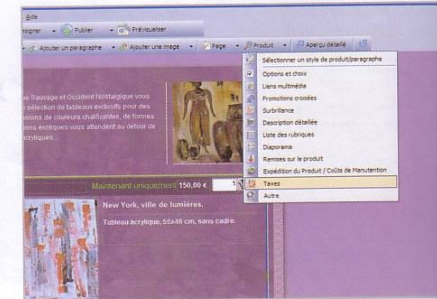
### 02. CHOISIR LE STYLE

Faites un clic droit dans la fenêtre de gauche sur la page concernée et choisissez le menu "Choisi un style de produit/paragraphe" pour faire apparaître une fenêtre. Là, vous pouvez choisir la façon dont vos produits vont apparaître à l'écran. A noter que selon le modèle choisi, des variantes peuvent exister à droite.



### 04. LE VISUEL EST ESSENTIEL

Pour donner envie au futur consommateur, ajouter une photo de votre produit est essentiel. Utilisez dans la mesure du possible le même format pour les prises de vue de vos articles, que le site soit homogène et propre.



### 06. OPTIONS COMPLÉMENTAIRES

En cliquant sur le menu déroulant "Produit" en haut à droite, vous accédez à toute une liste de fonctions, notamment pour gérer les taxes éventuelles, modifier les champs remplis par défaut, gérer les promotions, les envois par La Poste...